



ΕΛΛΗΝΙΚΗ ΔΗΜΟΚΡΑΤΙΑ
ΕΛΛΗΝΙΚΗ ΣΤΑΤΙΣΤΙΚΗ ΑΡΧΗ



Πειραιάς, 31/03/2014

ΔΕΛΤΙΟ ΤΥΠΟΥ

Αιτίες θανάτων έτους 2012

Από την Ελληνική Στατιστική Αρχή ανακοινώνονται τα στατιστικά στοιχεία που αποτυπώνουν τις αιτίες θανάτων για το έτος 2012. Πηγή των στοιχείων αυτών είναι τα πιστοποιητικά θανάτου που υποβάλλουν οι ιατροί και, για τις περιπτώσεις αιφνιδίων ή βίαιων θανάτων, οι Ιατροδικαστικές Υπηρεσίες.

Οι θάνατοι, κατά το 2012, παρουσίασαν αύξηση κατά 5% και ανήλθαν σε 116.670, (60.137 άντρες και 56.533 γυναίκες) έναντι 111.099 (57.999 άντρες και 53.100 γυναίκες) που ήταν το 2011.

Όπως συμβαίνει τα τελευταία χρόνια, κυριότερες αιτίες θανάτου για το 2012 ήταν τα νοσήματα του κυκλοφορικού συστήματος με 49.728 θανάτους. Ακολουθούν οι θάνατοι από νεοπλασμάτα που ανήλθαν σε 28.201, ενώ σε 11.384 ανήλθαν οι θάνατοι που οφείλονται σε νοσήματα του αναπνευστικού συστήματος (Πίνακας 1).

Σε σχέση με παλαιότερα χρόνια, το ποσοστό θανάτων από νοσήματα του κυκλοφορικού συστήματος στο σύνολο των θανάτων από 10% που ήταν το 1938 (πρώτο έτος για το οποίο υπάρχουν αναλυτικά στοιχεία), ανήλθε σε 25% το 1956 (πρώτο μεταπολεμικό έτος για το οποίο υπάρχουν στοιχεία) και 43% το 2012. Αντίστοιχα, το ποσοστό θανάτων από νεοπλασματικές νόσους από 4% το 1938, ανήλθε σε 24% το 2012. Αντίθετα, οι θάνατοι από λοιμώδεις και παρασιτικές νόσους από 18,5% των θανάτων το 1938 έχουν περιοριστεί σε ποσοστό λιγότερο του 1% το 2012 (Πίνακας 2, Διάγραμμα 2).

Ο αριθμός θανάτων από αυτοκτονίες, όπως αυτές χαρακτηρίστηκαν από τις Ιατροδικαστικές και Ανακριτικές αρχές, ανήλθε σε 508 το 2012, έναντι 477 το 2011. Σημειώνεται ότι ενδεχόμενες αποκλίσεις από στοιχεία άλλων φορέων μπορεί να οφείλονται σε διαφορετική μεθοδολογία ή άλλους παράγοντες όπως ανάγκη χρονοβόρου έρευνας από πλευράς ιατροδικαστικών αρχών για τις συνθήκες θανάτου, θάνατοι συνεπεία όψιμων αποτελεσμάτων απόπειρας αυτοκτονίας κ.α.

Πληροφορίες:

Δ/ση Στατιστικών Πληθυσμού
& Αγοράς Εργασίας
Τμήμα Φυσικής & Μεταναστευτικής
Κίνησης Πληθυσμού
Κων/νος Βούλγαρης
Τηλ.: 213 135 2172
E-mail: kosvulg@statistics.gr

Πίνακας 1. Θάνατοι κατά αιτία για τα έτη 2000 και 2008 – 2012

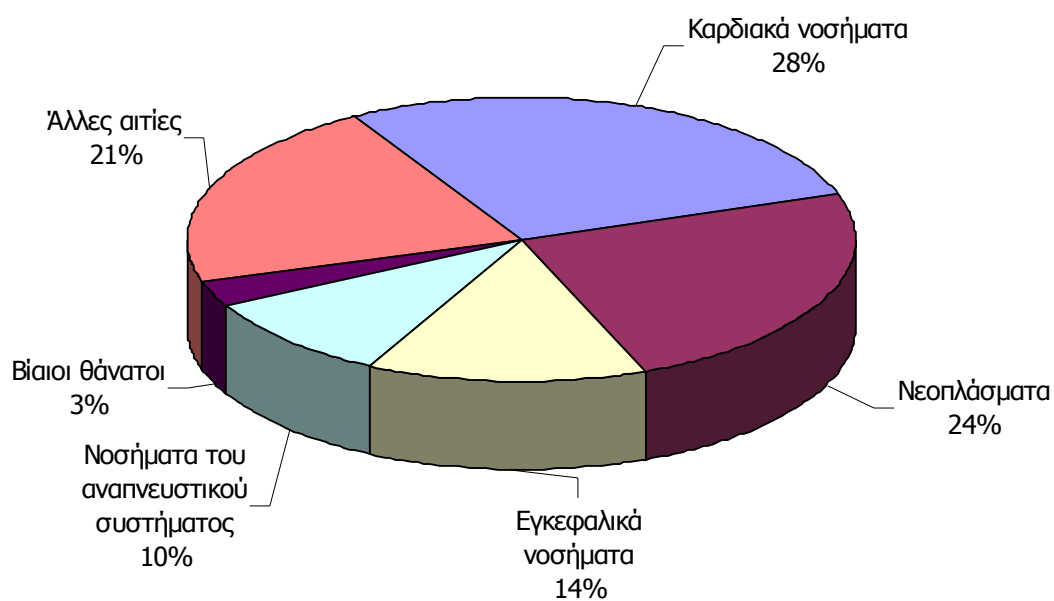
Αιτία θανάτου	2000	2008	2009	2010	2011	2012
ΣΥΝΟΛΟ ΘΑΝΑΤΩΝ	105.170	107.979	108.316	109.084	111.099	116.668
Λοιμώδη και παρασιτικά νοσήματα	483	1.077	1.183	1.058	952	1.074
Νεοπλάσματα	23.775	27.386	27.345	27.177	27.357	28.201
Ενδοκρινικά και μεταβολικά νοσήματα, διαταραχές της θρέψεως και ανοσολογικές διαταραχές	1.108	1.605	1.404	1.360	1.513	1.472
Νοσήματα του αίματος και των αιμοποιητικών οργάνων	97	197	211	347	371	421
Ψυχικές διαταραχές	84	119	109	98	126	132
Νοσήματα του νευρικού συστήματος και των αισθητηρίων οργάνων	1.348	1.371	1.517	1.529	1.517	1.947
Νοσήματα του κυκλοφορικού συστήματος	52.283	49.214	48.453	47.709	47.741	49.728
<i>εκ των οποίων</i>						
<i>Καρδιακά νοσήματα</i>	<i>32.381</i>	<i>32.212</i>	<i>31.976</i>	<i>31.837</i>	<i>31.625</i>	<i>32.735</i>
<i>Εγκεφαλικά νοσήματα</i>	<i>18.753</i>	<i>16.064</i>	<i>15.493</i>	<i>14.910</i>	<i>15.041</i>	<i>15.868</i>
<i>Άλλα νοσήματα του κυκλοφορικού συστήματος</i>	<i>1.149</i>	<i>938</i>	<i>984</i>	<i>962</i>	<i>1.075</i>	<i>1.125</i>
Νοσήματα του αναπνευστικού συστήματος	7.994	10.239	10.770	10.341	10.335	11.384
Νοσήματα του πεπτικού συστήματος	2.614	2.534	2.585	2.573	2.772	2.918
Νοσήματα του ουροποιογεννητικού	1.606	2.232	1.859	1.898	1.782	1.874
Επιπλοκές της κύησης, του τοκετού και της λοχείας	0	0	4	6	4	1
Νοσήματα του δέρματος και του υποδόριου ιστού	35	33	35	31	21	29
Νοσήματα του μυοσκελετικού συστήματος και του συνδετικού ιστού	289	349	426	548	576	503
Συγγενείς ανωμαλίες	247	163	214	256	239	222
Ορισμένες καταστάσεις που προέρχονται από την περιγεννητική περίοδο	277	159	172	185	146	127
Συμπτώματα, σημεία και ασαφώς καθορισμένες καταστάσεις	8.434	7.452	8.161	10.414	12.187	13.169
Βίαιοι θάνατοι	4.496	3.849	3.868	3.554	3.460	3.466
<i>εκ των οποίων</i>						
<i>Ατυχήματα από μεταφορικά μέσα</i>	<i>2.288</i>	<i>1.722</i>	<i>1.647</i>	<i>1.430</i>	<i>1.339</i>	<i>1.191</i>
<i>Λοιπά ατυχήματα</i>	<i>1700</i>	<i>1604</i>	<i>1663</i>	<i>1553</i>	<i>1.451</i>	<i>1.533</i>
<i>Αυτοκτονίες</i>	<i>382</i>	<i>373</i>	<i>391</i>	<i>377</i>	<i>477</i>	<i>508</i>
<i>Ανθρωποκτονίες</i>	<i>125</i>	<i>150</i>	<i>167</i>	<i>165</i>	<i>186</i>	<i>173</i>
<i>Άλλη βίαιη ενέργεια *</i>	<i>1</i>	<i>0</i>	<i>0</i>	<i>29</i>	<i>7</i>	<i>61</i>

* Σύμφωνα με την 9^η Αναθεώρηση της Διεθνούς Στατιστικής Ταξινόμησης των Νόσων, Κακώσεων και Αιτιών Θανάτου (ICD-9), περιλαμβάνονται οι περιπτώσεις κατά τις οποίες η ανάκριση από ιατρικές ή νομικές αρχές δεν έχει αποφασίσει εάν ο τραυματισμός οφείλεται σε ατύχημα, αυτοκτονία ή ανθρωποκτονία. Περιλαμβάνονται επίσης θάνατοι από κακώσεις που προκλήθηκαν από όργανα τήρησης της τάξης (συμπεριλαμβανομένων στρατιωτικών) σε ώρα Υπηρεσίας, κατά τη διάρκεια προσπάθειας επιβολής του Νόμου καθώς επίσης και θάνατοι συνεπεία κακώσεων από πολεμικές επιχειρήσεις.

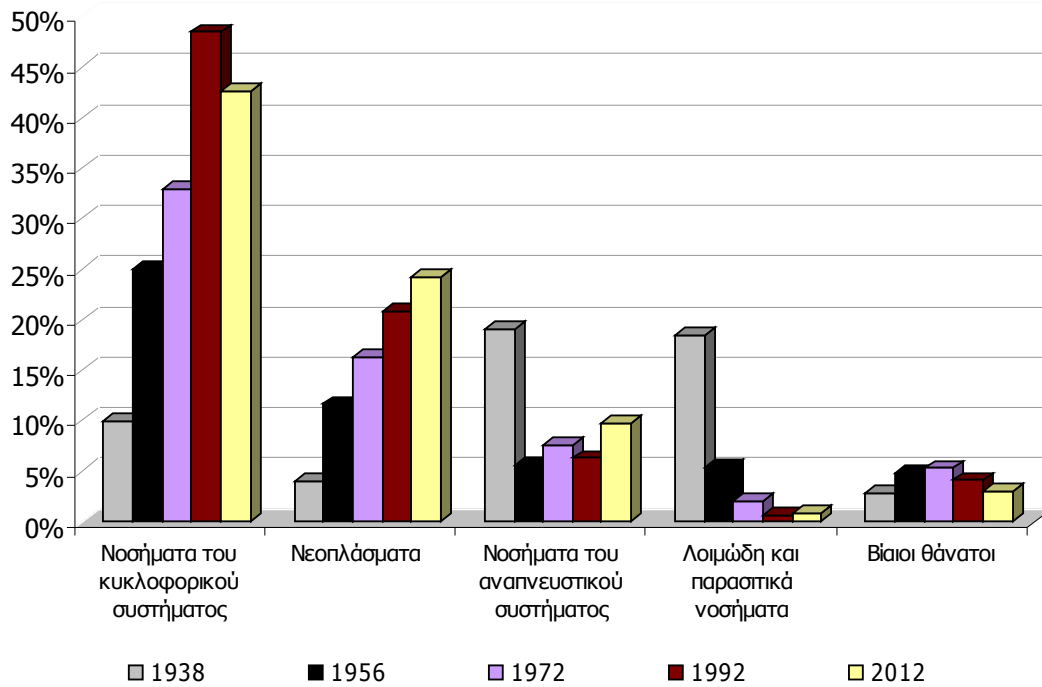
Πίνακας 2. Εξέλιξη κυριότερων ομάδων αιτιών θανάτου για τα έτη 1938, 1956, 1972, 1992 και 2012

	1938	1956	1972	1992	2012
Σύνολο θανάτων	93.766	59.460	76.859	98.231	116.668
Νοσήματα του κυκλοφορικού συστήματος	9.347	14.893	25.333	47.610	49.728
Νεοπλάσματα	3.831	6.928	12.512	20.472	28.201
Νοσήματα του αναπνευστικού συστήματος	17.849	3.290	5.858	6.162	11.384
Λοιμώδη και παρασιτικά νοσήματα	17.283	3.185	1.587	675	1.074
Βίαιοι θάνατοι	2.687	2.821	4.068	4.036	3.466
Άλλες αιτίες	42.769	28.343	27.501	19.276	22.815

Διάγραμμα 1. Ποσοστιαία κατανομή των κυριότερων ομάδων αιτιών θανάτου, 2012



Διάγραμμα 2. Εξέλιξη της ποσοστιαίας κατανομής των κυριότερων ομάδων αιτιών θανάτου για τα έτη 1938, 1956, 1972, 1992 και 2012



ΕΠΕΞΗΓΗΜΑΤΙΚΕΣ ΣΗΜΕΙΩΣΕΙΣ

Φυσική Κίνηση Πληθυσμού	<p>Τα στοιχεία των αιτιών θανάτων περιλαμβάνονται στην Έρευνα Φυσικής Κίνησης Πληθυσμού που με τη σημερινή της μορφή διενεργείται από το 1956. Με τη συνεργασία των Περιφερειακών Γραφείων της ΕΛ.ΣΤΑΤ. συλλέγονται, σε μηνιαία βάση, τα ατομικά στατιστικά στοιχεία για τους Γάμους, Γεννήσεις, Θανάτους και Σύμφωνα Συμβίωσης από όλα τα Ληξιαρχεία της χώρας. Τα στοιχεία αιτιών θανάτου από το έτος 1938 και μετά προέρχονται από τα πιστοποιητικά θανάτου που συμπληρώνουν οι ιατροί ή οι ιατροδικαστές. Για τις περιπτώσεις αιφνιδίων θανάτων που η αιτία είναι αδιευκρίνιστη και απαιτούνται περαιτέρω έρευνες, τα στοιχεία αιτιών θανάτου συλλέγονται από τις ιατροδικαστικές Υπηρεσίες. Τα αποτελέσματα εξάγονται σε ετήσια βάση.</p>
Νομικό πλαίσιο	<p>Η παρούσα έρευνα είναι πλήρως εναρμονισμένη με την Ευρωπαϊκή πρακτική. Η κύρια νομοθετική πράξη είναι ο Νόμος 344/76 «Περί ληξιαρχικών πράξεων» που καθορίζει τις υποχρεώσεις των ληξιάρχων στη συλλογή και εν συνεχεία διαβίβαση των στοιχείων και ο Ν.3832/2010 «Περί Ελληνικού Στατιστικού Συστήματος»</p>
Κάλυψη	<p>Η έρευνα είναι απογραφική και περιλαμβάνει το σύνολο των θανάτων που πραγματοποιούνται στην Επικράτεια.</p>
Περίοδος Αναφοράς	<p>1/1/2012-31/12/2012</p>
Ορισμοί	<p>Θάνατος : Η μόνιμη εξαφάνιση κάθε ένδειξης ζωτικών λειτουργιών, οποιαδήποτε χρονική στιγμή μετά τη γέννηση.</p> <p>Βασική αιτία θανάτου: Σύμφωνα με την 9^η Αναθεώρηση της Διεθνούς Στατιστικής Ταξινόμησης των Νόσων, Κακώσεων και Αιτιών Θανάτου (ICD-9) της Παγκόσμιας Οργάνωσης Υγείας (WHO), είναι η νόσος ή ο τραυματισμός που προκάλεσε την ακολουθία των νοσηρών γεγονότων, που οδήγησαν άμεσα στο θάνατο, ή οι περιστάσεις του ατυχήματος ή της βίαιης πράξης που προκάλεσαν τον θανατηφόρο τραυματισμό.</p>
Μεθοδολογία	<p>Τα στοιχεία της Φυσικής Κίνησης Πληθυσμού μετά τη συλλογή τους από τα Ληξιαρχεία της Χώρας, ελέγχονται ποιοτικά, επεξεργάζονται και πινακοποιούνται.</p>
Παραπομπές	<p>Περισσότερες πληροφορίες (πίνακες, μεθοδολογία) σχετικά με την Φυσική Κίνηση Πληθυσμού μπορούν να αναζητηθούν στην ιστοσελίδα της ΕΛ.ΣΤΑΤ http://www.statistics.gr, στο σύνδεσμο «Στατιστικά Θέματα > Φυσική Κίνηση Πληθυσμού».</p>