



**ΕΘΝΙΚΟΣ ΟΡΓΑΝΙΣΜΟΣ ΔΗΜΟΣΙΑΣ ΥΓΕΙΑΣ**  
**ΥΠΟΥΡΓΕΙΟ ΥΓΕΙΑΣ**

**Αντιγριπτικός Εμβολιασμός Εργαζομένων σε Χώρους Παροχής  
Υπηρεσιών Υγείας την Περίοδο Γρίπης 2018-2019**  
**Τελικά αποτελέσματα**

### **Εισαγωγή**

Το προσωπικό υπηρεσιών υγείας είναι σε αυξημένο κίνδυνο για επαγγελματική έκθεση και νόσηση από γρίπη. Το προσωπικό υπηρεσιών υγείας παρέχει υπηρεσίες υγείας σε ασθενείς οι οποίοι μπορεί να ανήκουν στις ομάδες αυξημένου κινδύνου για σοβαρή νόσο, επιπλοκές ή/και θάνατο στα πλαίσια λοίμωξης από γρίπη (νεογνά και μικρά βρέφη, άτομα άνω των 60 ετών, έγκυες γυναίκες, άτομα με υποκείμενα νοσήματα π.χ. ανοσοκαταστολή, χρόνια αποφρακτική πνευμονοπάθεια, κύηση). Η διεθνής βιβλιογραφία δείχνει ότι μη εμβολιασμένοι επαγγελματίες υγείας αποτελούν την κύρια πηγή μετάδοσης της γρίπης σε αρκετές νοσοκομειακές επιδημίες. Επίσης, δείχνει ότι ο αντιγριπτικός εμβολιασμός του προσωπικού υπηρεσιών υγείας προλαμβάνει τη γρίπη και μειώνει τα εμπύρετα επεισόδια αναπνευστικής λοίμωξης και τις ημέρες απουσίας λόγω ασθένειας από την εργασία.

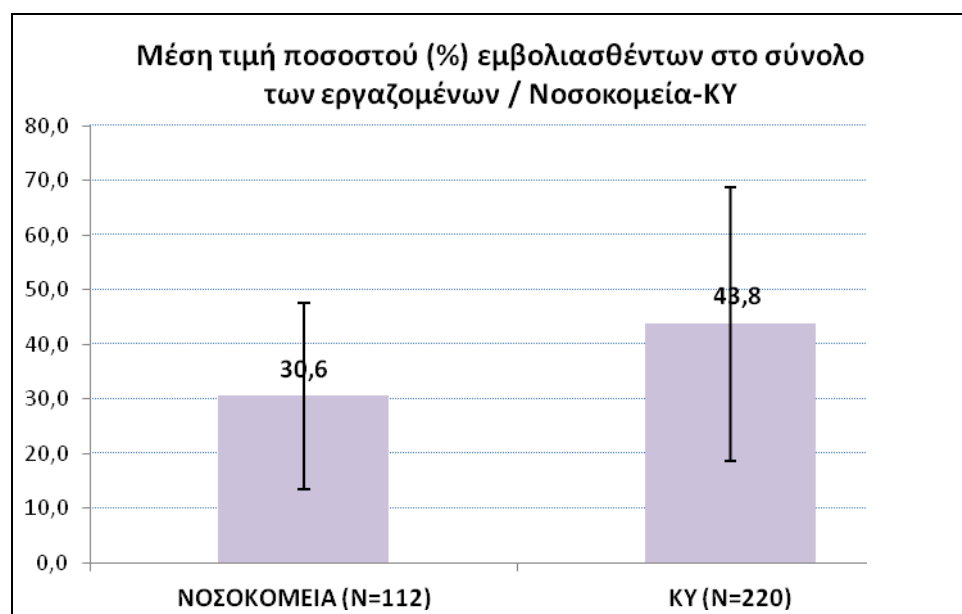
Το Υπουργείο Υγείας, σύμφωνα με τον Παγκόσμιο Οργανισμό Υγείας και το Ευρωπαϊκό Κέντρο Πρόληψης και Ελέγχου Νοσημάτων, συστήνει τον **αντιγριπτικό εμβολιασμό του προσωπικού υπηρεσιών υγείας**. Το προσωπικό υπηρεσιών αφορά όχι μόνο το ιατρονοσηλευτικό προσωπικό αλλά και εργαζόμενους άλλων υπηρεσιών, π.χ. διοικητικοί υπάλληλοι, προσωπικό συνεργείου καθαριότητας και ασφάλειας, που είναι πιθανόν να έρθουν σε επαφή με ασθενείς. Ο εμβολιασμός κατά της γρίπης συστήνεται να γίνεται τον Οκτώβριο – Νοέμβριο κάθε χρόνο, σε περίπτωση όμως που δε γίνει στο διάστημα αυτό, μπορεί να γίνει καθ' όλο το διάστημα που υπάρχουν κρούσματα γρίπης στην κοινότητα.

**Ο αντιγριπτικός εμβολιασμός στοχεύει στην άμεση προστασία των εργαζομένων και έμμεσα των ασθενών από τα στελέχη του ιού της εποχικής γρίπης που κυκλοφορούν στην κοινότητα.**

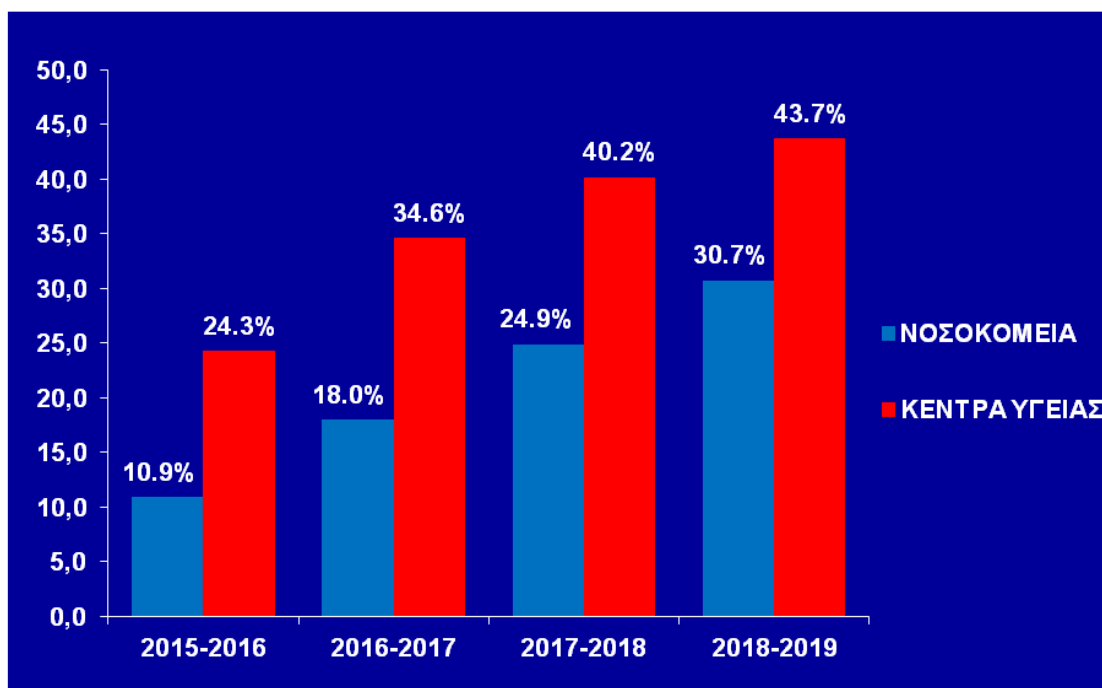
## Περίοδος γρίπης 2018-2019

### 1. Συγκεντρωτικά αποτελέσματα

Η εμβολιαστική κάλυψη του προσωπικού υπηρεσιών υγείας τη φετινή περίοδο γρίπης ήταν **30,6% στα νοσοκομεία** και **43,8% στα Κέντρα Πρωτοβάθμιας Φροντίδας Υγείας**. Την περσινή (2017-2018) περίοδο γρίπης τα αντίστοιχα ποσοστά ήταν 24,9% για τα νοσοκομεία και 40,2% για τα Κέντρα Πρωτοβάθμιας Φροντίδας Υγείας, ενώ το διάστημα 2009-2017 τα ποσοστά κυμαίνονταν από 4,4% μέχρι 18% για τα νοσοκομεία και από 16,8% μέχρι 34,6% για τα Κέντρα Πρωτοβάθμιας Φροντίδας Υγείας. Δεδομένα έστειλαν 112 νοσοκομεία (100 δημόσια, 9 ιδιωτικά και 3 στρατιωτικά) και 220 Κέντρα Πρωτοβάθμιας Φροντίδας Υγείας (έως 17 Μαΐου 2019).



Στο παρακάτω διάγραμμα απεικονίζεται η εμβολιαστική κάλυψη του προσωπικού υπηρεσιών υγείας στα νοσοκομεία και τα Κέντρα Πρωτοβάθμιας Φροντίδας Υγείας τις τέσσερις τελευταίες περιόδους γρίπης (2015-2016, 2016-2017, 2017-2018 και 2018-2019).



## 2. Εμβολιαστική κάλυψη του προσωπικού ανά υπηρεσία

### A. Νοσοκομεία και Κέντρα Πρωτοβάθμιας Φροντίδας Υγείας

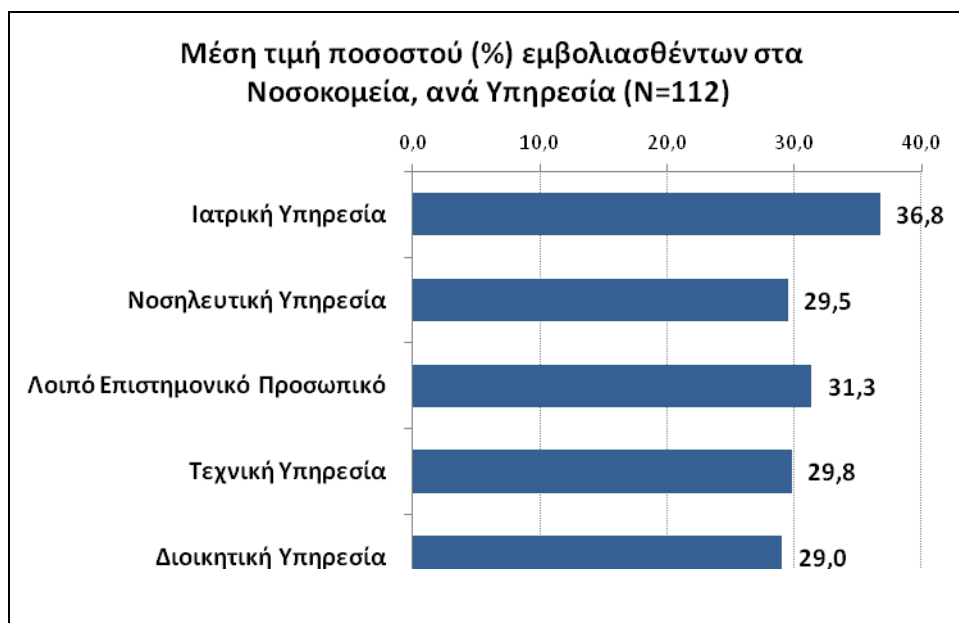
(σε παρένθεση η αντίστοιχη περσινή εμβολιαστική κάλυψη)

- Ιατρική υπηρεσία	45,3%	(40,3%)
- Νοσηλευτική υπηρεσία	38,5%	(35,1%)
- Λοιπό επιστημονικό προσωπικό	34,1%	(29,2%)
- Τεχνική υπηρεσία	34,1%	(31,7%)
- Διοικητική υπηρεσία	32,1%	(31,2%)

## **B. νοσοκομεία**

(σε παρένθεση η αντίστοιχη περσινή εμβολιαστική κάλυψη)

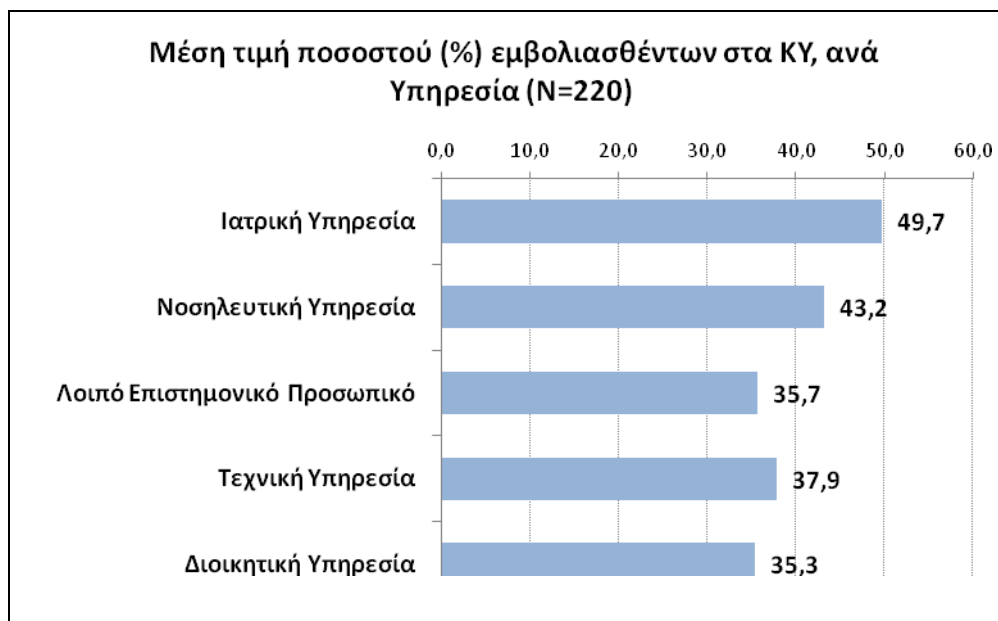
- Ιατρική υπηρεσία	<b>36,8%</b>	(31,5%)
- Νοσηλευτική υπηρεσία	<b>29,5%</b>	(24,7%)
- Λοιπό επιστημονικό προσωπικό	<b>31,3%</b>	(22,2%)
- Τεχνική υπηρεσία	<b>29,8%</b>	(24,1%)
- Διοικητική υπηρεσία	<b>29,0%</b>	(22,4%)



## Γ. Κέντρα Πρωτοβάθμιας Φροντίδας Υγείας

(σε παρένθεση η αντίστοιχη περσινή εμβολιαστική κάλυψη)

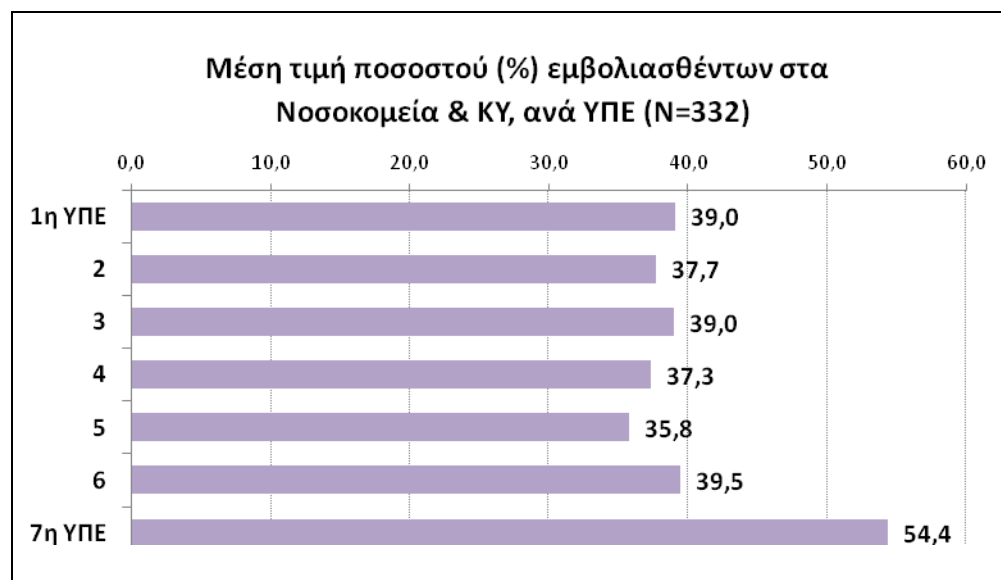
- Ιατρική υπηρεσία	49,7%	(44,8%)
- Νοσηλευτική υπηρεσία	43,2%	(40,4%)
- Λοιπό επιστημονικό προσωπικό	35,7%	(33,5%)
- Τεχνική υπηρεσία	37,9%	(39,0%)
- Διοικητική υπηρεσία	35,3%	(36,0%)



### 3. Εμβολιαστική κάλυψη ανά Υγειονομική Περιφέρεια (σε παρένθεση η αντίστοιχη περσινή εμβολιαστική κάλυψη)

	Νοσοκομεία	Κέντρα Υγείας
1 <sup>η</sup> ΥΠΕ	33,5 % (24,7%)	44,14% (33,3%)
2 <sup>η</sup> ΥΠΕ	27,6% (20,9%)	42,5% (41,5%)
3 <sup>η</sup> ΥΠΕ	30,3% (23,0%)	43,0% (34,5%)
4 <sup>η</sup> ΥΠΕ	23,4% (16,0%)	41,7% (36,4%)
5 <sup>η</sup> ΥΠΕ	22,8% (15,9%)	39,6% (39,1%)
6 <sup>η</sup> ΥΠΕ	29,7% (27,3%)	43,4% (46,8%)
7 <sup>η</sup> ΥΠΕ	43,8% (39,3%)	59,4% (53,7%)
Στρατιωτικά	33,3% (34,9%)	-
Ιδιωτικά	34,8% (32,1%)	-

Παρακάτω αποτυπώνεται η μέση εμβολιαστική κάλυψη ανά υγειονομική περιφέρεια συγκεντρωτικά (νοσοκομεία και κέντρα πρωτοβάθμιας φροντίδας υγείας).

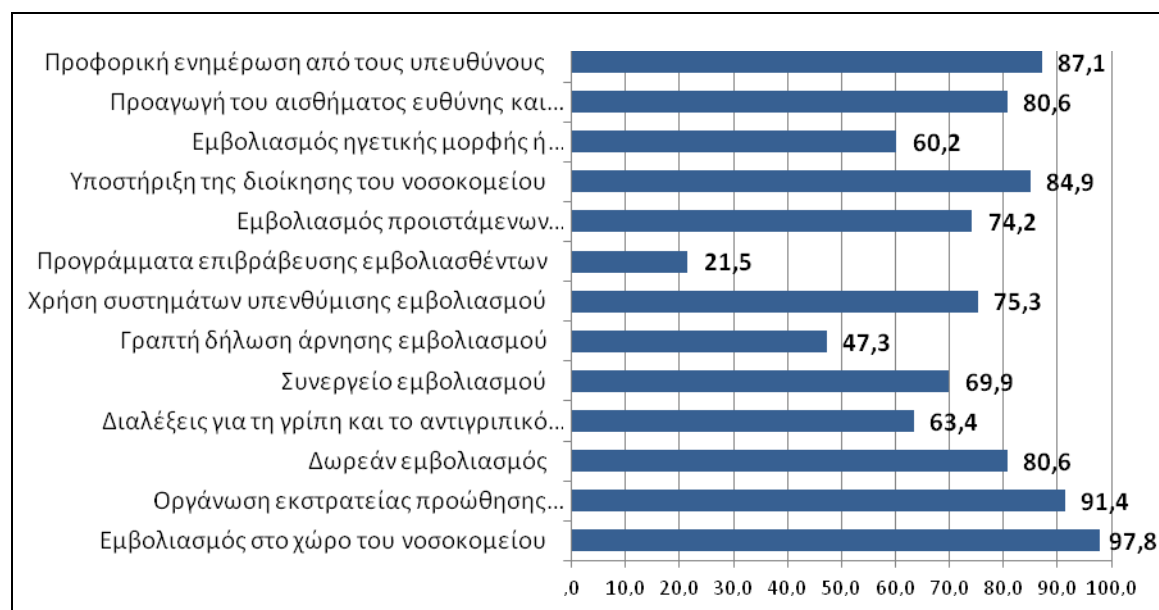


#### 4. Στρατηγικές που εφαρμόστηκαν για την αύξηση της εμβολιαστικής κάλυψης κατά της γρίπης του προσωπικού υπηρεσιών υγείας

Δεδομένα για τις στρατηγικές που εφαρμόστηκαν έστειλαν 266 χώροι παροχής υπηρεσιών υγείας (93 νοσοκομεία και 173 Κέντρα Πρωτοβάθμιας Φροντίδας Υγείας). Στον παρακάτω πίνακα φαίνονται οι στρατηγικές και τα ποσοστά εφαρμογής τους:

Στρατηγική	Ποσοστό εφαρμογής
Εμβολιασμός στο χώρο εργασίας	86,1%
Δωρεάν εμβολιασμός	80,4%
Οργάνωση εκστρατείας προώθησης εμβολιασμού	77,8%
Διαλέξεις για τη γρίπη και το αντιγριπικό εμβόλιο	37,6%
Κινητό συνεργείο εμβολιασμού	31,6%
Γραπτή δήλωση άρνησης εμβολιασμού	54,5%
Χρήση συστημάτων υπενθύμισης εμβολιασμού	50,4%
Προγράμματα επιβράβευσης εμβολιασμένων	15,0%
Εμβολιασμός προϊσταμένων ιατρονοσηλευτικού προσωπικού	66,9%
Υποστήριξη της διοίκησης του νοσοκομείου	49,6%
Εμβολιασμός ηγετικής μορφής ή διαμορφωτών κοινής γνώμης	35,7%
Προαγωγή του αισθήματος ευθύνης και ασφάλειας στο χώρο εργασίας	63,9%
Προφορική ενημέρωση από τους υπευθύνους τμημάτων και κλινικών	80,8%

## Ποσοστό εφαρμογής στρατηγικών στα νοσοκομεία (N=93)



## Ποσοστό εφαρμογής στρατηγικών στα Κέντρα Υγείας (N=173)

